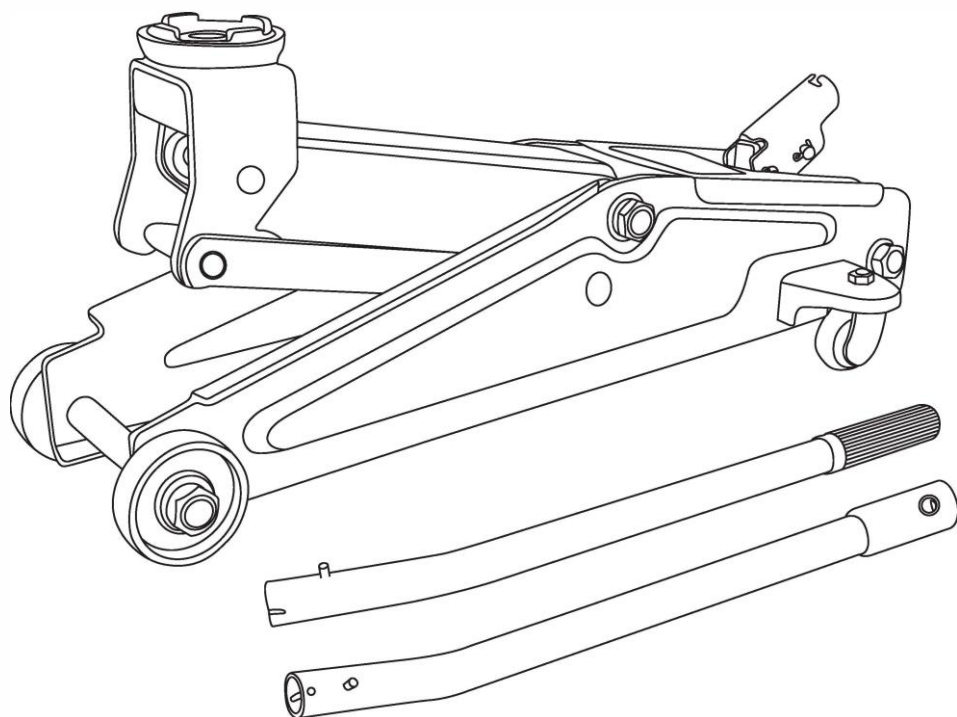


POJIZDNÝ HYDRAULICKÝ ZVEDÁK

940032

PŘEKLAD NÁVODU K POUŽITÍ



VAROVÁNÍ!

Před použitím si pečlivě přečtěte a pochopte všechny MONTÁŽNÍ A PROVOZNÍ POKYNY. Nedodržení bezpečnostních pravidel a dalších základních bezpečnostních opatření může mít za následek vážné zranění osoby!

ODPOVĚDNOST VLASTNÍKA/UŽIVATELE

NEPOUŽÍVEJTE ANI NEOPRAVUJTE TENTO VÝROBEK BEZ PŘEČTENÍ TÉTO PŘÍRUČKY. Přečtěte si a dodržujte bezpečnostní pokyny. Obsluha musí mít příručku vždy při ruce. Zajistěte, aby všichni pracovníci obsluhy byli řádně vyškoleni a chápali, jak správně a bezpečně výrobek obsluhovat. Pokračováním potvrzujete, že plně rozumíte a chápete celý obsah této příručky. Nesprávná obsluha výrobku může způsobit zranění nebo smrt. Výrobce nenese odpovědnost za škody nebo zranění způsobená nesprávným používáním či nedbalostí. Výrobek smí být používán pouze se všemi díly na místě a v bezpečném provozuschopném stavu. Používejte pouze originální náhradní díly. Servis a údržba výrobku musí používat výhradně autorizované nebo schválené náhradní díly, v opačném případě nelze zaručit bezpečnost výrobku a dojde tak k zneplatnění záruky. Pečlivě výrobek pravidelně kontrolujte a provádějte veškerou nezbytnou údržbu. Příručku uschovejte na suchém, bezpečném místě. Udržujte všechny etikety na výrobku čisté a viditelné. Výrobek neupravujte ani nepoužívejte pro jiné účely, než pro které byl navržen. Máte-li jakékoli dotazy týkající se konkrétního účelu použití, NEPOKOUŠEJTE SE výrobek k tomuto účelu používat, dříve než kontaktujete prodejce či výrobce, který stanoví, zda výrobek může být pro daný účel použit.

ZAMÝŠLENÉ POUŽITÍ

Tento zvedák je určen pro zvedání těžkých břemen. Po zvednutí musí být břemeno okamžitě podepřeno stojany zvedáku. Každý model je vhodný pro použití ke zvedání nebo polohování vozidel, strojů, domů a/nebo jiných stavebních konstrukcí.

TECHNICKÉ SPECIFIKACE

Položka	Kapacita	Rozsah zdvihu		Výška zdvihu	
		Min. [palec]	Max. [palec]	Min. [mm]	Max. [mm]
65462	2 t	5-1/2"	13"	135	330

Bezpečná provozní teplota je mezi 40 °F – 105 °F (4 °C – 41 °C)



OBEČNÁ BEZPEČNOSTNÍ PRAVIDLA

- VAROVÁNÍ:** Přečtěte si a pochopte všechny pokyny. Nedodržení všech pokynů uvedených níže může mít za následek vážné zranění.
- POZOR:** Varování, upozornění a pokyny uvedené v tomto návodu k použití nemohou pokrýt veškeré možné podmínky a situace, které by mohly nastat. Obsluha si musí být vědoma, že zdravý úsudek a opatrnost jsou faktory, které nelze zabudovat do výrobku, ale které musí zajistit sám uživatel.
- VAROVÁNÍ:** Varování, upozornění a pokyny uvedené v tomto návodu k použití nemohou pokrýt veškeré možné podmínky a situace, které by mohly nastat. Obsluha si musí být vědoma, že zdravý úsudek a opatrnost jsou faktory, které nelze zabudovat do výrobku, ale které musí zajistit sám uživatel.

OBEČNÁ BEZPEČNOSTNÍ PRAVIDLA DŮLEŽITÁ BEZPEČNOSTNÍ OPATŘENÍ

POUŽITÍ A ÚDRŽBA ZVEDÁKU

- **V žádném případě zvedák žádným způsobem neupravujte.** Neoprávněná úprava může narušit funkci a/nebo ohrozit bezpečnost, může mít také negativní dopad na životnost zařízení. Zvedák byl navržen pro konkrétní účely použití.
- **Před použitím zvedáku vždy zkontrolujte díly na poškození nebo opotřebení.** Poškozené části negativně ovlivní funkci zvedáku. Poškozené nebo opotřebované díly ihned vyměňte nebo opravte.
- **Nepoužívaný zvedák uskladněte.** Když zvedák nepoužíváte, uskladněte jej na bezpečném místě, mimo dosah dětí. Před uskladněním a opětovným použitím ověřte provozuschopný stav.
- **Zákaz používání dětmi** nebo osobami s omezenou mentální schopností.
- **Nepoužívejte pod vlivem alkoholu či jiných omamných látek.**
- **Při používání výrobku dbejte na bezpečný odstup dětí a ostatních osob v okolí.**

KONTROLA

- Před každým použitím zvedák pečlivě zkontrolujte. Ujistěte se, že zvedák není poškozen, nadměrně opotřebován a nechybí žádné jeho součásti.
- Nepoužívejte zvedák, pokud není řádně namazán.
- Použití zvedáku, který není v dobrém, čistém a provozuschopném stavu nebo správně namazaný, může způsobit vážné zranění.
- Před každým použitím zkontrolujte pracovní prostor. Ujistěte se, že je bez jakýchkoli potenciálních zdrojů nebezpečí.

NEPOUŽÍVEJTE ANI NEOPRAVUJTE TOTO ZAŘÍZENÍ BEZ PŘEČTENÍ TOHOTO NÁVODU.

Majitel je povinen přečíst si tuto příručku a dodržovat její pokyny, aby byla zachována bezpečnost uživatele i samotného zvedáku.

- Zkontrolujte řádnou funkci zvedáku.
- Obsluha musí mít příručku vždy při ruce.
- Zajistěte, aby všichni pracovníci obsluhy byli řádně vyškoleni a chápali, jak správně a bezpečně jednotku obsluhovat.
- Jednotka smí být používána pouze se všemi díly na místě a v řádném provozuschopném stavu.
- Používejte pouze originální náhradní díly.
- Servis a údržba jednotky musí používat výhradně autorizované nebo schválené náhradní díly, v opačném případě nelze zaručit bezpečnost zvedáku a dojde tak k zneplatnění záruky.
- Pečlivě jednotku pravidelně kontrolujte a provádějte veškerou nezbytnou údržbu.
- Udržujte všechny etikety na jednotce čisté a viditelné.

BEZPEČNOST

Při instalaci a používání tohoto zvedáku vždy dodržujte bezpečnostní opatření. Udržujte všechny etikety na jednotce čisté a viditelné. Před dalším postupem se ujistěte, že plně rozumíte a chápete celý obsah této příručky. Nesprávná obsluha výrobku může způsobit zranění nebo smrt. Prodejce nenese odpovědnost za škody nebo zranění způsobená nesprávným používáním či nedbalostí.



⚠ VAROVÁNÍ!

Vždy používejte stojany zvedáku!

NEPOUŽÍVEJTE dřevěné bloky nebo jiné neschválené nosné přípravky. Výrobce zaručuje nosnost pouze u stojanů zvedáku, které splňují současné znění platných ASME norem.

NEPOUŽÍVEJTE dřevěné bloky nebo jiné neschválené nosné přípravky pro podepření břemene zvednutého zvedákem nebo samotného břemene. Nedodržení těchto varování může způsobit zranění nebo smrt.

BEZPEČNOSTNÍ ZNAČENÍ

⚠ VAROVÁNÍ!

1. Před použitím tohoto zařízení si prostudujte, pochopte a dodržujte všechny pokyny.
2. Nepřekračujte jmenovitou nosnost.
3. Používejte pouze na tvrdých rovných površích se sklonem méně než 3 stupně.
4. Pouze zdvihací zařízení. Ihned po zvednutí podepřete vozidlo vhodnými prostředky.
5. Nesnažte se vozidlo vyzdvíženě na zvedáku přesouvat ani odtahovat.
6. Zvedejte pouze v místech vozidla dle specifikace jeho výrobce.
7. Není dovoleno provádět jakékoli změny tohoto výrobku.
8. Použijí se pouze přídatná zařízení a/nebo adaptéry dodané výrobcem.
9. Pod vozidlo nesmí nikdo vstupovat, dokud nebude podepřeno stojany zvedáku.
10. Zátěž před zvedáním vystředte na sedle zvedáku.
11. Před umístěním zvedáku podložte kola na opačné straně klíny nebo jiným blokovacím zařízením.
12. Nikdy nepoužívejte na sekačku nebo zahradní traktor.
13. Nepoužívejte tento zvedák pro jiné účely než ty, které určil výrobce.
14. Nedodržení těchto označení může mít za následek zranění osob a/nebo poškození majetku.

OBECNÉ BEZPEČNOSTNÍ POKYNY

Vždy používejte stojany zvedáku!

Po zvednutí vozidla vždy podepřete břemeno vozidlovými stojany zvedáku s odpovídající nosností, než začnete s vozidlem manipulovat.

Zvedák nesmí být přetěžován

Nepřekračujte jmenovitou nosnost zvedáku. Přetížení tohoto zvedáku nad jeho jmenovitou nosnost jej může poškodit či zcela zničit.

Vždy používejte na tvrdých plochách

Tento zvedák je určen pouze pro použití na tvrdých plochách schopných unést danou zátěž. Použití na nestabilní ploše může způsobit pád břemene.

Stabilizační klíny

Před použitím zvedáku zatáhněte parkovací brzdu ve vozidle.

Klíny se používají pro zajištění a znehybnění předmětu nebo zabránění pohybu kol vozidla. Klíny podpiřejte kola na straně protilehlé místu zvedání.

Zablokováním zvedané zátěže ji zabezpečíte a podepřete. Použité klíny nebo stabilizátory musí mít vhodnou nosnost, která překračuje váhu zvedaného břemene.

Vystředte břemeno na sedle zvedáku

Před zvedáním vozidla vystředte zátěž na sedle zvedáku.

Excentrická zátěž nebo břemeno zvednuté zvedákem na nevyrovnané ploše může způsobit pád břemene nebo poškodit zvedák. Vozidlo nezvedejte ani nesnižujte, dokud nejsou všechny nástroje, materiály a osoby z oblasti vyklizeny.

Při spouštění zátěže se ujistěte, že pod nebo v okolí zvedáku nezůstalo žádné nářadí nebo vybavení.

Zvedák vždy spouštějte pomalu.

NEPOUŽÍVEJTE ZVEDÁK K PODEPŘENÍ ANI STABILIZACI BŘEMENE.

Použití zvedáku k podepření nebo stabilizaci břemene může mít za následek neočekávaný pohyb a vést k vážnému zranění, rozdrčení a úmrtí. Zvedané břemeno vždy bezpečně zaklínujte a zablokujte (stabilizujte). Nikdy neumísťujte žádnou část těla pod zvednuté břemeno bez řádného zaklínování a podepření.

Nikdy nepoužívejte zvedák na zakřivené nebo válcovité vozidlo ani nezvedejte vozidlo za nárazníky

Mohlo by dojít ke sklouznutí vozidla ze zvedáku, což způsobí vážné nebo smrtelné zranění. Ke zvedání vozidel se zakřivenými nebo plastovými nárazníky lze ve většině případů použít specializovanou zvedací plošinu.

Během používání používejte ochranné brýle a odolné pracovní

rukavice. Neseřizujte pojistný ventil.

Nehýbejte s vozidlem na zvedáku ani jej neodtahujte.

Buďte obezřetní. Při obsluze zvedáku postupujte opatrně a používejte zdravý rozum. Nepoužívejte zvedák, pokud jste ovlivněni únavou, zmateností, závratí nebo pod vlivem alkoholu či jiných omamných látek.

Školení

Před použitím si přečtěte tento návod. Nedovolte nikomu, kdo nečetl tento návod a/nebo nerozumí požadavkům, aby zvedák používal.

Přihlížející

Zabraňte přihlížejícím vstupovat do prostoru kolem zvedáku nebo pod břemenem podepřeným pouze zvedákem. Nedovolte, aby kdokoli vstupoval do vozidla na zvedáku. Při používání udržujte všechny přihlížející osoby mimo dosah vozidla.

Kontrola

Před každým použitím zvedák pečlivě zkontrolujte. Ujistěte se, že zvedák není poškozený, nadměrně opotřebovaný nebo že nechybí některá z jeho součástí. Nepoužívejte zvedák, pokud není řádně promazán. Použití zvedáku, který není v dobrém, čistém a provozuschopném stavu nebo správně namazaný, může způsobit vážné zranění.

Dodatečné poznámky:

Zvedák nijak neupravujte. Neoprávněná úprava může narušit funkci a/nebo ohrozit bezpečnost, může mít také negativní dopad na životnost zařízení. Zvedák byl navržen pro konkrétní účely použití.

Před použitím zvedáku jej vždy zkontrolujte na přítomnost poškozených nebo opotřebovaných dílů. Poškozené části negativně ovlivní funkci zvedáku. Poškozené nebo opotřebované díly ihned vyměňte nebo opravte.

Když zvedák nepoužíváte, uskladněte jej na bezpečném místě, mimo dosah dětí. Před uskladněním a opětovným použitím ověřte provozuschopný stav.

PŘED POUŽITÍM

1. Před použitím tohoto výrobku si důkladně přečtěte návod k obsluze a důkladně se seznámte s výrobkem a nebezpečnými spojenými s jeho nesprávným použitím.
2. Provedte odvzdušnění (viz předchozí pokyny k vyprázdnění systému).
3. Před uvedením do provozu zkontrolujte, zda čerpadlo řádně pracuje.
4. Kontrolujte před každým použitím. Nepoužívejte, pokud jsou zaznamenaný ohnuté, zlomené nebo prasklé součásti. **ZVEDÁNÍ ZVEDÁKU**
 1. Zablokujte kola vozidla pro lepší stabilitu při zvedání. Zajistěte břemeno před neočekávaným posunem nebo pohybem.
 2. Umístěte zvedák blízko požadovaného bodu zdvihu.
 3. Zatáhněte parkovací brzdu ve vozidle.
 4. Vyhledejte schválené body zdvihu na vozidle v návodu k obsluze výrobce vozidla. Umístěte zvedák tak, aby sedlo bylo vycentrované a pevně se dotýkalo místa zvedání břemene.
 5. Sestavte rukojeť a ujistěte se, že pružinové svorky jsou srovnány s drážkami.
 6. Otáčením po směru hodinových ručiček zavřete uvolňovací ventil. dokud není pevně utažen.

NAVOD K POUZITI

- ▲ DŮLEŽITÉ:** Než se pokusíte zvednout vozidlo, zkontrolujte v servisní příručce vozidla doporučené zvedací plochy.
- ▲ POZOR:** Ruce a nohy udržujte mimo dosah závěsného mechanismu zvedáku.
1. Postup zvedání břemene: Pevně uzavřete uvolňovací ventil (otáčením rukojeti po směru hodinových ručiček), ale NEUTAHUJTE PŘÍLIŠ. Umístěte zvedák pod břemeno tak, aby se sedlo pevně dotýkalo břemene, zátěž byla vycentrována a břemeno nemohlo sklouznout. Pohybuje madlem zvedáku, dokud se sedlo nepřiblíží k břemenu. Ještě jednou zkontrolujte, zda je sedlo správně umístěno. Zvedněte břemeno do požadované výšky. Pod vozidlo umístěte stojany zvedáku s odpovídající nosností. **NEVSTUPUJTE POD VOZIDLO BĚHEM JEHO ZVEDÁNÍ NEBO BĚHEM UMISŤOVÁNÍ A ODSTRAŇOVÁNÍ STOJANŮ ZVEDÁKU!** Stojany zvedáku umístěte na místa zdvihu doporučená výrobcem vozidla, která poskytují zdvihnutému vozidlu stabilní oporu.
 2. Postup snížení břemene: **VELMI POMALU** otevřete uvolňovací ventil (otočením rukojeti proti směru hodinových ručiček). Po otevření uvolňovacího ventilu se sedlo a zátěž sníží. Vozidlo spouštějte pomalu, aby nedošlo k nárazovému zatížení stojanů zvedáku. Po dokončení opravy zvedněte vozidlo do dostatečné výšky, aby bylo možné odstranit stojany zvedáku. Snížit vozidlo velmi pomalu.
- ▲ POZOR:** Ruce a nohy udržujte mimo dosah závěsného mechanismu zvedáku.

POKYNY K ÚDRŽBĚ

Pokud používáte a udržujete své zařízení správně, bude Vám sloužit po mnoho let. Pečlivě dodržujte pokyny pro údržbu, aby vaše zařízení zůstávalo vždy v dobrém provozním stavu. Nikdy neprovádějte žádnou údržbu zvedacího vybavení, které se nachází pod břemenem.

Kontrola

Výrobek je třeba před každým použitím kontrolovat na přítomnost poškození, opotřebení, zlomených nebo chybějících částí (např. čepy), včetně kontroly funkce všech součástí. Dodržujte pokyny pro mazání a skladování pro optimální výkon produktu.

Zadrhávání

Pokud se výrobek zadrhne, zatímco je břemeno vyzvednuto, použijte zařízení se stejnou nebo vyšší nosností a břemeno bezpečně spusťte na zem. Po odstranění zadrhnutí zařízení promažte a vyzkoušejte, zda správně funguje. Příčinou zadrhnutí mohou být rezavé součásti, nečistoty nebo opotřebované díly. Zařízení očistěte a promažte, jak je uvedeno v části věnované mazání. Otestujte zařízení zvedáním bez zátěže. Pokud zadrhávání pokračuje, kontaktujte zákaznický servis.

Čištění

Pokud jsou pohyblivé části zařízení zablokovány, použijte k čištění zařízení čisticí rozpouštědlo nebo jiný dobrý odmašťovač. Odstraňte veškerou stávající rez penetrujícím mazivem.

Mazání

Toto zařízení nebude bez správného mazání fungovat bezpečně. Používání zařízení bez správného mazání bude mít za následek špatný výkon a poškození zařízení. Některé díly v tomto zařízení nejsou samomazné. Před použitím zkontrolujte zařízení a v případě potřeby namažte. Po vyčištění namažte zařízení lehkým penetrujícím olejem, mazacím sprejem.

- Na všechny pohyblivé části naneste kvalitní mazivo.
- Při lehké vytiženosti řádně aplikujte mazivo jednou měsíčně.
- Při neustálé intenzivní vytiženosti se doporučuje aplikovat mazivo každý týden.
- NA TYTO POVRCHY NIKDY NEPOUŽÍVEJTE BRUSNÝ PAPIR NEBO ABRAZIVNÍ MATERIÁL!

Prevence rzi:

Každý den kontrolujte berany a písty čerpadel na sestavách pohonných jednotek, zda neobsahují známky rzi nebo koroze. Zvedněte zvedák bez břemene tak vysoko, jak to jen jde, a podívejte se pod a za zvedací body. Pokud jsou viditelné známky rzi, vyčistěte podle potřeby.

Maznice

Některé modely jsou vybaveny maznicemi, které je třeba pravidelně mazat tukem.

Jak zvedák funguje

Při zavřeném vypouštěcím ventilu nasává zdvih rukojeti zvedáku směrem nahoru olej z nádrže do dutiny pístu. Hydraulický tlak drží ventil zavřený, což udržuje olej v dutině pístu. Zdvih rukojeti zvedáku směrem dolů uvolní olej do válce, který tlačí ven beran. Tím se sedlo zvedá. Když beran dosáhne maximálního vysunutí, olej se přepustí zpět do zásobníku, aby se zabránilo nadměrnému prodloužení zdvihu berana a možnému poškození zvedáku. Otevření uvolňovacího ventilu umožňuje oleji proudit zpět do zásobníku. Tím se uvolní hydraulický tlak na berana, což má za následek snížení sedla.

Skladování zvedáku

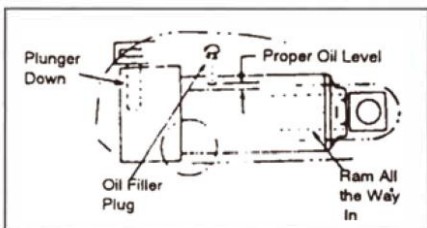
1. Spusťte zvedací rameno.
2. Umístěte rukojeť do svislé polohy.
3. Uskladněte na suchém místě, nejlépe uvnitř domu.

Poznámka: Pokud je zvedák skladován venku, nezapomeňte namazat všechny části před a po použití, abyste zajistili, že zvedák zůstane v dobrém pracovním stavu. Při skladování ve venkovním nebo žíravém prostředí, které může způsobit korozi a/nebo rez, skladujte zvedák vždy v plně zasunutě poloze.

DŮLEŽITÉ:

Při přidávání nebo výměně oleje vždy použijte kvalitní hydraulický olej. NEPOUŽÍVEJTE brzdovou kapalinu, převodovou kapalinu, alkohol, glycerin, čisticí motorový olej nebo špinavý olej, protože nesprávná kapalina může způsobit vážné poškození zvedáku. Postup přidání oleje: S plně sníženým sedlem a zvedákem na rovném terénu vyjměte plnicí zátku. Olej by měl být naplněn až po úroveň otvoru plnicí zátky oleje. Pokud množství nepostačuje, přidejte dle potřeby více oleje.

Údržba a kontrola: Vlastník a/nebo uživatel musí zvedák udržovat a kontrolovat v souladu s pokyny výrobce.



Píst dole	Plunger Down
Správná hladina oleje	Proper Oil Level
Plnicí zátka oleje	Oil Filler Plug
Beran plně zasunut	Ram All the Way in

Obr. 1

ŘEŠENÍ PROBLÉMŮ

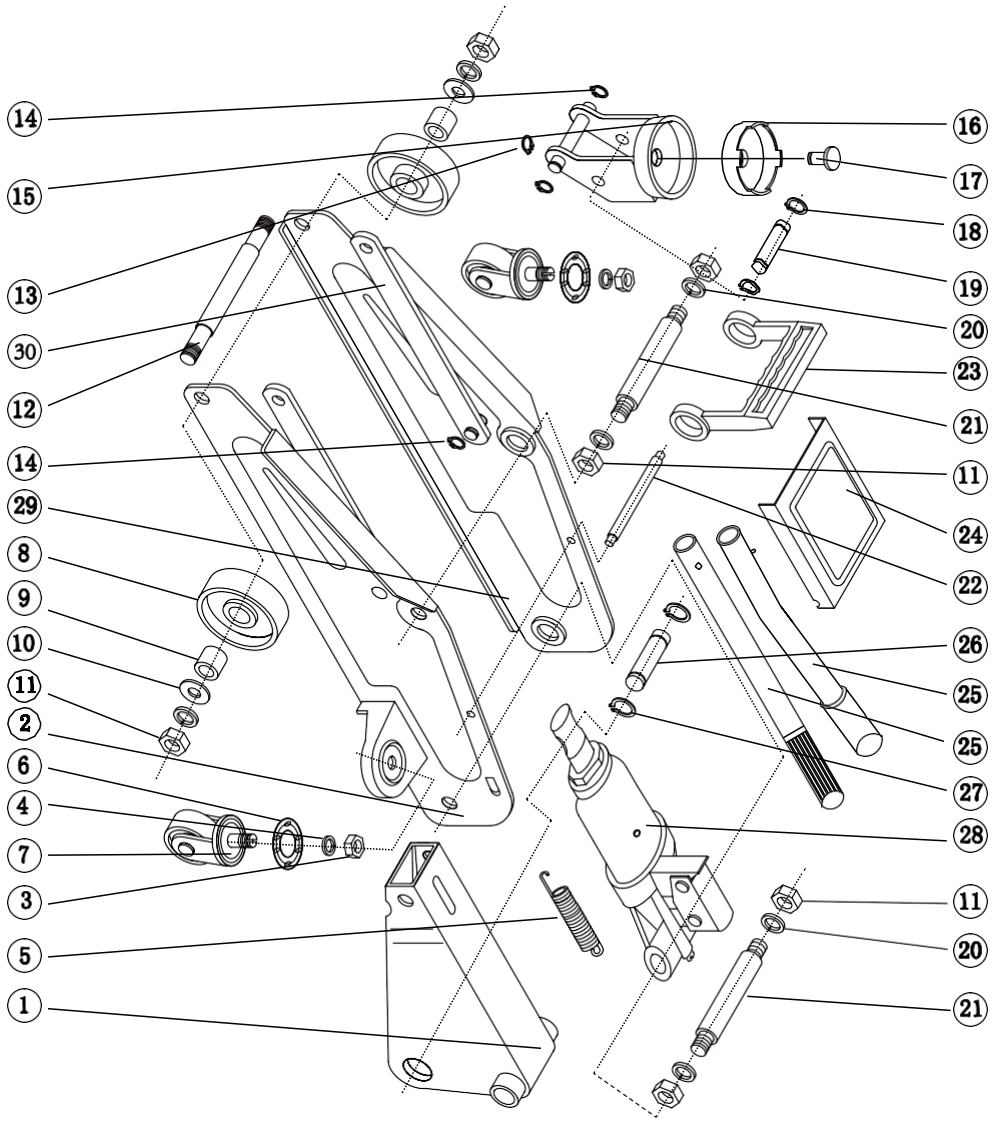
ZVEDÁK NEBUDE MOCI ZVEDAT ZÁTĚŽ	ZVEDÁK NEBUDE MOCI UDRŽET ZÁTĚŽ	ZVEDÁK SE NEBUDE MOCI SNÍŽIT	ŠPATNÉ ZVEDÁNÍ	ZVEDÁK NEBUDE MOCI SE PLNĚ VYSUNOUT	PŘÍČINY A ŘEŠENÍ
X	X		X		Uvolňovací ventil není zcela uzavřen (otočte rukojetí po směru hodinových ručiček).
X					Překročena hmotnostní kapacita
X			X		Vzduch je v hydraulice. Odvzdušněte systém.
X	X		X	X	Nízká hladina oleje. Přidejte olej podle potřeby.
		X			Zásobník oleje je přeplněný. Vypusťte přebytečný olej. Namažte pohyblivé díly.
		X			Zvedák se zadrhl nebo došlo k jiné obstrukci
X	X		X		Porucha pohonné jednotky. Vyměňte pohonnou jednotku

Bezpečný rozsah pracovních teplot je 40 °F až 105 °F (4 °C až 41 °C)

65462 SEZNAM DÍLŮ A SCHÉMATICKÝ POHLED

Položka	Popis	Ks
1	Zvedací rameno	1
2	Boční člen, levý	1
3	Matice	2
4	Pružinová podložka	2
5	Vratná pružina	1
6	Ocelová kulička, ložisko	2
7	Kolečko	2
8	Přední kolo	2
9	Rozpěra předního kola	2
10	Plochá podložka, 12	2
11	Matice, M12	6
12	Vřeteno, přední kolo	1
13	Přídržný kroužek	1
14	Přídržný kroužek	4
15	Držák sedla	1

Položka	Popis	Ks
16	Sedlo	1
17	Sedlový čep	1
18	Přídržný kroužek	2
19	Čep držáku sedla	1
20	Pružinová podložka	4
21	Kotevní šroub	2
22	Boční člen vřetena	1
23	Nosné madlo	1
24	Krycí deska	1
25	Madlo	1
26	Čep s křížovou hlavou	1
27	Přídržný kroužek	2
28	Sestava hydraulické jednotky	1
29	Boční člen, pravý	1
30	Úhlová spojka	2



Položka	Popis	Ks
P01	Pístní tyč	1
P02	Hlava pístu	1
P03	Pojistný kroužek	1
P04	Těsnící O-kroužek	1
P05	Beran válce	1
P06	Podložka	1
P07	Těleso sítkového filtru	1
P08	Ocelová koule	1
P09	Těleso hydraulické jednotky	1
P10	Ocelová koule	2
P11	Těsnící O-kroužek	2
P12	Uvolňovací ventil	1
P13	Čerpadlo ostřikovače sítky	1
P14	Čerpadlo válce	1
P15	Šroub pro nastavení přetížení ventilu	1
P16	Pružina	1

Položka	Popis	Ks
P17	Pružinový přepětový ventil	1
P18	Ocelová koule	1
P19	Horní matice	1
P20	Těsnící O-kroužek	1
P21	Těsnění olejové vany ze skelného vlákna	1
P22	Olejová komora	1
P23	Plnicí zátka	1
P24	Těsnění olejové vany ze skelného vlákna	1
P25	Těsnící O-kroužek	1
P26	Těsnící O-kroužek	1
P27	Pojistný kroužek	1
P28	Píst	1
P29	Píst spojky	1
P30	Konektorový kolík	1
P31	Konektorový kolík	1
P32	Objímka rukojeti	1
P33	Fixační kolík	2

